

近鉄 × Lmaga.co

持って
歩ける

奈良

ならまち

NARAMACHI
"OSAMPO" MAP

お散歩マップ

路地を探検して
町家でいっぽく
カメラを片手に
かわいいもの探し！

奈良公園
高畑
きたまちも！



かわいいも、
懐かしいも

全部詰まった、 ならまちへ。

1 ならまち散歩の拠点に
中川政七商店による“集いの場”

鹿猿狐ビルディング

【中川政七商店】創業の地に、奈良の魅力いっぱいのビルが、スペシャルティコーヒー専門店やすき焼きレストラン、麻織物の歴史に触れたり、体験もできる施設もあり、1日中楽しめる。

奈良市元林院町22 無休

“お買い物”だけではない
奈良の文化を“知る”空間

中川政七商店 奈良本店

☎0742-25-2188 [雑貨・工芸品店]

日本各地の作り手による工芸品や厳選された生活雑貨・食品が美しくディスプレイされたショップ。奈良の文化をテーマに選書されたライブラリーコーナーもあり、ゆったり過ごすことができる。おみやげにはオリジナル刺しゅうを入れたハンカチを。

午前10時～午後7時
<https://nakagawa-masashichi.jp/>



(左)よく見ると一つひとつ表情が異なる鹿猿狐みくじ495円はどれも前向きなお告げが書かれている。速乾性があり丈夫なかわや織ふきん(鹿猿狐柄)440円は使うほどにふわふわに。共に本店限定の商品。(右)mottaハンカチ1,100円～、刺しゅう鹿猿狐・花鹿各550円、インシャル440円～。

本格的なお点前を気軽にテイクアウト

茶論 奈良町店

☎0742-93-8833 [カフェ]

新しい茶道の楽しみ方・学び方を提案する日本茶カフェ。スタンドでは抹茶や日本茶をテイクアウトできるので、ならまち散策のお供に。風情ある中庭を臨む喫茶では、濃茶アフォガートや季節のお菓子のほか、抹茶の飲み比べや、茶道体験なども楽しめる。

午前10時～午後6時半オーダーストップ
<https://salon-tea.jp>

鮮やかな緑が美しい濃茶とミルクを合わせた濃茶ラテ700円は、テイクアウトメニューの一番人気。注文ごとに目の前で1杯ずつ点ててもらえるので、所作を見るのも楽しい。



2

罪悪感なしで食べられる
滋味あふれる台湾スイーツ

猿沢豆花

☎0742-27-1173

[台湾スイーツカフェ]

猿沢池から徒歩すぐ、趣きある町家に一歩入ると、台湾の茶器などが並ぶ空間が。こちらでは、医食同源の考えをもとに、やさしい甘みの豆花をはじめとする台湾スイーツを提供。本格的な台湾烏龍茶とセットにしたり、さまざまなトッピングを選んだり、思い思いに楽しんで。

奈良市今御門町10-1
午前11時～午後5時半(12～3月は～午後5時、ランチは～午後1時)すべてオーダーストップ
木曜休み&不定休
<https://www.instagram.com/sarusawadouhua/>



店名にもなっている看板メニューの猿沢豆花825円は小豆、タピオカ、ゴマ団子入り。写真はほっくり食感の茹でカシューナッツと台湾に自生する植物から作るオーギョーチのゼリーをトッピング(各+50円)。



3 不思議な食感が
話題のかき氷

ほうせき箱

☎0742-93-4260 [かき氷]

奈良のかき氷人気の火付け役でもある専門店。ヨーグルトをムース状にしたエスプーマのかき氷が看板メニュー。ふわふわの泡のようなムースはヨーグルトの酸味を残しながら舌で溶けていく。大和茶など地元の食材を使った氷も。

奈良市餅飯殿町47 午前10時～午前11時50分、午後1時～午後4時50分共にオーダーストップ、売り切れ次第終了 ※整理券配布は午前8時半～9時頃(状況により早まる場合あり) ※メニューは季節により異なる 木曜休み
<https://www.instagram.com/housekibaco>



エスプーマで包まれたキウイヨーグルト氷930円。トッピングの果物は季節により変更あり。リトマス試験紙氷970円はレモンをかけるとシロップの色がチェンジ!



4 静かな佇まいにファンの多い世界遺産



元興寺

☎0742-23-1377 [寺院]

飛鳥時代の法興寺(飛鳥寺)が前身で、平城遷都と共に移転。南都七大寺として栄え、ならまち一帯も実はその寺域。「古都奈良の文化財」のひとつとして世界遺産に。国宝の極楽堂、禅室ほか寺宝も必見!

奈良市中院町11
午前9時～午後5時(入門は～午後4時半)
無休 拝観料:大人500円、中高生300円、小学生100円
<https://www.gangoji-tera.or.jp>

極楽堂と禅室の屋根に飛鳥時代から(1)残るといふ日本最古の瓦を探してみよう。妖怪書家・逢香女史が奉納した元興寺に伝わる鬼・元興神の絵馬は1,000円



5 フレッシュフルーツを使った創作メニューに注目!

堀内果実園 奈良三条店

☎0742-93-8393

[カフェ・果物ショップ]

無添加のドライフルーツやコンフィチュールを作る果実園がプロデュースするカフェ。自社とおすすめの農園が作る旬のフルーツを使った、サンドイッチやスムージーが楽しめる。フルーツのおいしさを発見できる意外な組み合わせのメニューも。

奈良市角振町23 午前10時～午後6時半オーダーストップ(物販は午後7時) 無休 <https://horiuchi-fruit.jp/shop>



パイナップル&ブルーベリーのフルーツスムージー660円、少し焼いたパイナップルとベーコンにカレーマヨネーズソースが絶妙に合うPサンド880円





6 奈良市内初! クラフトビール
醸造所&ビアバー

なら麦酒ならまち醸造所

☎0742-95-9700
【醸造所/ビアバー】

大和ほうじ茶を使用した「ならまちエール」など個性豊かなクラフトビールを醸造。併設のタップルームでは、5〜6種類の自家醸造のビールが飲める。持ち帰り専用の瓶ビールもあり、おみやげにも◎。

奈良市紀寺町956-2
午前11時〜午後6時半オーダーストップ
不定休 <http://narabeer.jp>



左から、「玄-kuro-」Mサイズ840円、「ならまちエール」Lサイズ1,100円。どちらもここで作られたオリジナルのビール。



7 フラリと立ち寄りたい
コーヒースタンド

TABI Coffee Roaster

☎0742-93-6133【コーヒースタンド】

西大寺の名店で長年修業した店主がオープン。ハンドピックから焙煎まで手がけた豆と淹れたてのコーヒーを提供。おすすめは香り高くすっきりと飲めるオリジナルブレンド。仕入れ次第でローテーションするシングルオリジンも。

奈良市椿井町5 午前11時〜午後6時(日曜・祝日は〜午後5時) 水曜&第1・3日曜休み&不定休
<https://www.facebook.com/TABICoRo>

ブラジル、コロンビア、インドネシア、エチオピアの豆を使い、ストレートでも飲みやすく仕上げたTABIブレンド400円



季節の野菜をたっぷり挟んだサンドイッチは、パンと総菜との組み合わせ次第で10種類以上にも。メニューは日替わりで1個430円〜。



8 人気ベーカリーの焼きたて
パン&サンドイッチを

MIA'S BREAD 本店

☎0742-27-0038
【ベーカリー・カフェ】

大和西大寺にあった本店が、創業20年を節目に店主の地元でもあるならまちに移転。1階では約50種のパンが並ぶほか、2階〜屋上にはカフェスペースが。ホットドッグやベーグルサンドなど本店だけの限定メニューも。

奈良市勝南院町2
午前8時〜午後4時(売り切れ次第終了、
カフェは午後2時オーダーストップ)
月・火・水曜休み
<http://miasbread.com>



10 蚊帳生地を使った
色とりどりの雑貨たち

吉田蚊帳 ☎0742-23-3381【麻小物】

奈良で作られてきた伝統的な蚊帳生地を扱うお店。通気性や吸湿性に優れた生地を上品な色合いに染め上げ、ストールやテーブルクロスなど今の暮らしに寄り添う品々を提案。カラフルなふきんは今やならまちみやげの定番!

奈良市芝新屋町1
午前9時半〜午後6時
月曜休み
(祝日の場合は翌日休み)
<http://naramachi.com>



一枚ずつ手染めするのれんは、10色展開のほかぼかし染めなどもあり。8,250円〜。洗えば洗うほどふわふわになる人気のならまちふきん330円〜。ならまちの店舗でしか手に入らない限定色もチェック。

9 ならまちのど真ん中に
えんむすびスポットが!

御霊神社

☎0742-23-5609【神社】

奈良時代は元興寺の寺域だった場所。その南大門前で霊を慰めるための「御霊会」という催しが行われたことが、この神社のはじまり。縁結びや夫婦円満にご利益があると言われる、隠れた女子的注目スポット。

奈良市薬師堂町24
午前10時〜午後4時 無休 拝観無料
<https://naramachigoryojinja.amebaownd.com>

静かな境内に心が落ち着く。恋みくじ200円は、添えられた和紙の人形が恋愛成就のお守り代わり。キュービッドが描かれたハート型の願掛け絵馬600円もかわいい!





注目エリア、きたまちへ

近鉄奈良駅より北側に広がる静かなエリア、通称「きたまち」にもすてきなお店が増えています。ならまちから一足のばして散策してみてね。



LA LIBERTE ラ・リベルテ

☎050-1063-5291 [カフェ]

「フランスの小さな雑貨店」をテーマにした店内で、フランス菓子をハーブティーや紅茶とともに楽しめる。テイクアウトもOK。バタークリームをはさんだ人気のマカロンケーキ500円は10日前までの予約制。

奈良市南半田中町13-1 午前11時～午後5時半 (1～2月は正午～午後4時) 月・火曜休み&不定休 <https://www.laliberte-nara.com>

ルックスも満点!!



おひとり様にも◎

ミジコブунк

☎0742-24-8231 [カフェ]

広々とした古民家を改装した、本とカレーの店。店主セレクトの本が並びゆっくり読書を楽しめる。柔らかく煮込んだチキンを使用したチキンカリイ900円などのカレーやスイーツも。

奈良市東笹鉾町41 午前11時半～午後5時オーダーストップ 日・月曜休み&不定休 <http://www.mijincobunco.com>



お米を味わう定食

かやく飯とお酒 かやく

☎0742-26-6870 [創作料理]

大きな羽釜でふっくらと炊いたかやく飯が主役。四季ごとに旬の食材を取り入れた季節のかやく飯も。写真は、自家製の燻製塩鯖がセットの薫る塩鯖御膳1,500円。

奈良市北半田中町26 午前11時半～午後1時半(売り切れ次第終了)、午後5時半～午後8時最終入店(要予約) 日・祝休み&不定休 ※臨時営業日あり <http://kayakumeshi.com>



奈良県産の食材たっぷり

日々ムラカミ

☎0742-31-5549 [ベーカリー]

「日々に寄り添うパン」をモットーに、食べ飽きない素朴なパンが並ぶ。国産小麦を中心に、地元の野菜や米、茶などを使い、パンを通じて地元食材の豊かさを伝える。

奈良市法蓮町1026-2 午前8時～午後4時 月・火曜休み <https://hibimurakami.com>



庄巻の活版テーブル

活版工房 丹

☎0742-93-7721 [紙雑貨]

60年以上続く奈良の老舗印刷所が手がける紙雑貨ショップ。奈良モチーフをあしらった活版ハガキなどの販売のほか、活版印刷のオリジナル名刺や一筆箋のオーダーも。

奈良市東向北町6 午前10時～午後6時 無休 <http://akainara.net>



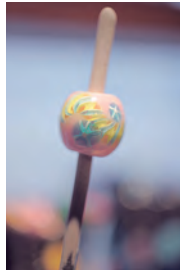
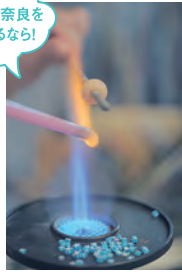
※マップ内の①は公共の観光案内所、②は銀行、③はコンビニエンスストアです



どんどん! かわいいものを 探してお散歩。



かわいい奈良を
体験するなら!



とんぼ玉工房 空歩

☎0742-93-3809 [ガラス雑貨]

世界にひとつだけの、とんぼ玉を作ろう!

古代から続くガラス工芸・とんぼ玉の作家ショップが、約2時間の手作り体験を実施中。色とりどりのパーツから選んでバーナーで2点製作した後は、ネックレスやストラップに仕上げて持ち帰り。定員2~5名で、料金1人5,500円(体験教室は完全予約制・要問い合わせ)

奈良市鶴町12-1 午前10時~午後6時 月曜休み(祝日の場合は翌日休み)&2月不定休 <https://www.instagram.com/naranokuho/>

11



をかし東城

☎0742-26-5567
[ケーキ]

奈良の素材が隠れた美しいケーキたち

大和地鶏の有精卵や、ご近所の春鹿の酒粕、大和茶、奈良産イチジクや大和郡山のハチミツを使ったケーキがずらり。地元民にも愛される気さくなお店で、ドリンク持ち込みOKの小さなイトインスペースもうれしい!

奈良市中院町20
午前10時~午後8時
(売り切れ次第終了)
水曜休み(祝日の場合は翌日休み)
<https://ameblo.jp/wokashi0603>

季節のロールケーキ400円、大和茶のほうじ茶ゼリー390円などが人気商品。



優しい味に
ファン多数

12



cafe maru

☎0742-23-1151
[カフェ]

シックな佇まいがおしゃれな古民家カフェ

築100年を超える建物を活かした店内は、古都奈良を満喫できる落ち着いた雰囲気。奥には和風の小上がりもあるので、古民家の懐かしい雰囲気を感じながらお茶やパンケーキ、かき氷を楽しんで。

奈良市脇戸町19
午前11時~午後6時
(季節により異なる)
火曜休み&不定休
<http://pnck-maru.com>

奈良県産の卵を使用し、形にもこだわったmaruのパンケーキ(クリアアイストッピング付)1,309円



13



カナカナ

☎0742-22-3214
[カフェ]

一度は訪れたい、ここがならまちの顔!

ならまちブームの先駆的存在の町家カフェ。靴を脱いでくつろげる畳の空間で、終日いただける和定食・カナカナごはんやエビカレー、手作りケーキを。店主が手がけるロシア本など書籍販売コーナーやイベントもチェック。

奈良市公納堂町13
午前11時~午後6時半
月曜休み(祝日の場合は翌日休み)
<http://kanakana.info>

たくさんの小鉢に盛られた栄養満点のカナカナごはんはドリンク付きで1,485円



14



満月アンティーク

☎0742-24-2508
[西洋アンティーク]

お茶目なモチーフのブローチも必見!

女性店主がフランスやイギリスで選び抜いた、19世紀末から'50年代の品々が古長屋に凝縮。ショーケースに賑やかに並ぶジュエリーや繊細なレースを中心に、銀器からボタンまで幅広い品揃え。美しいディスプレイも参考に!

奈良市高畑町840-1
正午~午後5時半
火・水曜休み&臨時休業あり、月曜は事前予約制(HPを要確認)
<http://mangetsua.exblo.jp>

旧き良き時代に想いをはせて...。ため息のするようなアクセサリーもいっぱい。



15



喫茶 古白

☎070-1800-0789
[喫茶店]

注文ごとにミルで豆を挽く、香り高いコーヒー

わかりやすい仏像講座などを開催する、奈良観光の拠点として最適なゲストハウスの喫茶室。店主自らが小さなロースターで焙煎し、1杯ずつ丁寧に淹れるコーヒーは、ふくよかな余韻に癒やされる。

奈良市鳴川町19
(七福食堂内)
午前11時半~午後5時半
オーダーストップ
火・水曜休み
<http://nara-kohaku.com/kissa>

季節替わりで3種類の豆を提供。コーヒー500円~。チョコレートケーキ450円と共に。



16



Pamba pipi

☎0742-26-1778
[綿菓子専門店]

和フレーバーを使ったふわふわの綿菓子

抹茶やユズなど和のフレーバーが人気。砂糖増尾商店から仕入れる鬼ザラ糖を使うことで、きめ細かく、なめらかな口溶けに。日持ちのする、おみやげにぴったりのパッケージ入り綿菓子も販売。ひがしむき商店街の近くには2号店も。

奈良市餅殿飯町13-3
正午~午後5時
不定休
<https://www.instagram.com/pamba.pipi>

フレーバーは常時約30種類が揃い、季節限定フレーバーも。各600円。大きな綿菓子はSNS映えもバッチリ!



17



Time's Place 奈良

[ショッピングモール]

駅ナカに奈良みやげがズラリ!

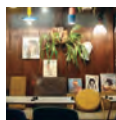
奈良みやげを扱うショップなど14店舗が並び、和菓子や漬物など定番はもちろん、奈良の特産を生かした新商品も販売。若草山や奈良公園をモチーフにした装飾など、通路や改札近くに散りばめられた奈良らしいデザインにも注目。

奈良市東向中町29
近鉄奈良駅構内
営業時間・休みは店舗により異なる

和菓子屋「たもうさぎ」の名著・きなこだんご(5本入り)425円は売り切れ必至!



18



ROKKAN ROOM

☎050-1112-7867
[カフェ&ギャラリーショップ]

レトロな空間にアート作品が映えるモダンな空間

古民家を改装したカフェ&ギャラリーショップ。三輪素麺や地元野菜を使ったカレー、自家製酵素シロップを使ったドリンクなどがスタンバイ。モダンな店内でご当地食材を使ったメニューを楽しめる。

奈良市元林院町8
午前11時~午後5時15分
(日曜は正午~午後4時半)
共にオーダーストップ
月曜休み
<http://www.rokkanroom.com>

奈良県産の卵を使ったプリン450円は、しっかりした卵の風味を感じられる。



19



ブライトン ティールーム

☎0742-87-1358
[カフェ]

本格的な英国紅茶を味わうティールーム

イギリス・ブライトンで22年過ごした店主が営む紅茶専門店。現地のティーウェアや雑貨などが多く揃う店内は、まるで英国の空間そのもの。スコーンなどの本場スイーツと一緒に、香り高い紅茶をいただく。

奈良市東城戸町35 2F
午前11時半~午後6時半
火曜休み&不定休
(HPを要確認)
<https://www.brightontearoom.com>

注文を受けてから焼くので、できあがりまで約10分。香ばしいパリパリの皮も美味!



20

商店街・細い路地・抜け道をぐるぐる…
歩けば歩くほど楽しい発見が待っています。
お店を巡りながら、町のあちこちに潜む
かわいくて懐かしい景色も探してみてくださいね。



↑ 東大寺へ

氷室神社

夢風ひろば
みやげ店や食事処など
11軒が入る商業施設。

大仏殿

木彫りの鹿みくじ500円
は本社で。本社南にある
夫婦大國社の絵馬800
円は縁結びのハート型。

奈良国立博物館

仏教美術の名品を多数展示。
なら仏像館では100件以上の
仏像を常時展示。新館で開催
される特別展なども必見!

奈良公園
へも歩いて
行けるよ!

春日大社表参道

春日大社へ



緑に覆われた長い参道には苔
むした石燈籠が約2,000基。二
之鳥居の先には、巻物をくわえ
た大きな鹿の手水所も。

鷺池

浮見堂

池に浮かぶ六角形の小さ
なお堂は、水面に写る姿
もまた幻想的。堂内のイ
スで休憩もOK。

福智院北の交差点脇に
立つ案内板は圧巻! 周
圍一体が名所だらけなの
が分かりますね。



歩いて約5分

ここから東は、静かな住宅
街に史跡が残る高畑、北
に進めば奈良公園が視
界に広がるよ!

志賀直哉旧居へ
たかばたけ茶論へ

ふれあい会館

新薬師寺へ

空気ケーキ。(洋菓子)

ふんわりクリームをサンドした
空気ケーキ216円～は数量限定!
空気プリン346円もマス。



奈良教育大学

満月アンティーク 15



珈琲屋凡豆 (コーヒー専門店)

創業65年以上の焙煎工房。気さ
くなマスターのもとへ近所のカフェ
店主が豆を仕入れに来ることも。

奈良教育大学前

※掲載内容は、2022年3月現在のものです。
価格は消費税を含む総額表示です。料金は変更
になる場合がございます。予めご了承ください。
掲載のお店に関するお問い合わせは、各店舗まで
お願いします。年末年始・お盆・行事の際は、事前
にお休みをご確認のうえお出かけください。また、コ
ロナウイルス感染防止に関連して、営業時間の短
縮、定休日以外の休業がある可能性があります。
事前にご確認のうえ、ご来店ください。
責任編集：京阪神エルマガジン社

ならまちからさらに歩いて… 高畑エリアに寄り道!

古くから文人や画家が愛し、住み続けてきた町。
静かな通りをゆっくりと散歩して歴史に触れて。

たかばたけ茶論 ☎0742-22-2922 [喫茶]

洋画家・中村一雄氏の家の庭を
喫茶として開放。樹齢100年
以上のヒマラヤ杉や、有形文化
財の土塀や洋館を眺めながら、
ご近所の焙煎所[凡豆]の豆で
淹れるコーヒー550円とセット
のケーキ500円でひと息。

奈良市高畑町1247 午後2時～午後6時 月～木曜休み



土塀の
先には…

志賀直哉旧居 ☎0742-26-6490 [史跡]

文豪・志賀直哉が自ら設計し、京
都の数寄屋大工を呼んで建てた
旧邸宅。『暗夜行路』を執筆した書
斎や、武者小路実篤や梅原龍三
郎など文人墨客が集ったサニール
ムなど、志賀直哉の文体を思わせ
る清々しい様式美に触れられる。

奈良市高畑町1237-2 午前9時半～午後5時半(12月・1月・2月は～午後4時半)
無休(年末年始は休館) 入館料 大人350円、中学生200円、小学生100円
<http://www.naragakuen.jp/sgnoy>



文人たちの
憩の家

新薬師寺 ☎0742-22-3736 [寺院]

747年に建立、本尊は病氣平
癒に御利益がある薬師如来。そ
の周りで円陣を組む、護衛役の
国宝・十二神将立像が圧巻! 憤
怒の表情をたたえた伐折羅(バ
ザラ)大将は特に有名。十二神
将が描かれたお守り各500円。

奈良市高畑町1352 午前9時～午後5時 無休
拝観料 大人600円、中学生350円、小学生150円
<http://www.shinyakushiji.or.jp/>



最古最大の
十二神将!



大阪・神戸・京都・名古屋から 奈良へのアクセスは近鉄電車が便利!

近鉄奈良駅へ…

大阪難波駅から快速急行で約40分
阪神神戸三宮駅から快速急行で約80分(阪神神戸三宮駅から相互直通運転)
京都駅から特急で約35分、急行で約50分
近鉄名古屋駅から大和西大寺駅まで特急で約2時間20分(大和八木駅乗り換え)
[大和西大寺駅から近鉄奈良駅までは快速急行等で約5分]
※特急をご利用の場合は別途特急券をお求めください

便利なきっぷは…

「奈良世界遺産フリーきっぷ」「奈良・斑鳩1dayチケット」

※詳しくはホームページをご覧ください



アクセスに関するお問い合わせ…

近鉄電車テレフォンセンター

☎050-3536-3957

(午前8時～午後9時・年中無休)

ならまちお散歩

検索





まだまだ!
日本のすてきを
求めて散策。



奈良の伝統を
体験するなら!



奈良筆 田中

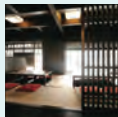
☎090-8483-4018 [奈良筆]

筆の発祥地・奈良で、職人技に触れる!

筆作りの最終工程が体験できる貴重な工房を発見。指導するのは女性伝統工芸士。筆にのりを含ませ、金櫛と麻糸を使って形を丁寧に円すい状に整えていく「穂首仕上げ体験」は約30分間。仕上がった筆は持ち帰りができて料金1,600円、はお手頃!

奈良市公納堂町6 午前11時～午後5時 不定休
<http://www.narafude.jp>

21



江戸川ならまち店

☎0742-20-4400
[うなぎ料理]

ならまち店だけの特別メニューは必食!

築140年以上の呉服店を改装、掘りごたつの和室でゆったり大和野菜と国産鰻を味わえる。三輪素麺・天寿堂のそうめんなどが付いた、大和の地のもんセット2,980円や、ならまち膳3,000円など店限定のメニューも人気。

奈良市下御門町43
午前11時～午後8時
オーダーストップ
第3木曜休み
<http://r.gnavi.co.jp/k471700>



鰻のほか、大和肉鶏など奈良の食材を使った季節料理、大和の地のもんセット。



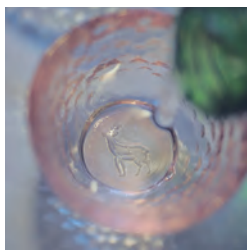
春鹿 酒蔵

☎0742-23-2255
[酒蔵・ショップ]

由緒ある酒蔵で、利き酒&ショッピング

奈良の地酒として人気の醸造元。底に鹿をあしらった美しい利き酒グラス500円を購入すると、季節限定酒など5種類の日本酒が試飲できる! 酒粕石けんやロゴをあしらった雑貨のほか、大吟醸の酒粕アイス最中270円もマスト!

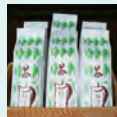
奈良市福智院町24-1
午前9時～午後5時
(利き酒受付は午後4時半まで) 無休
<http://www.harushika.com>



写真右上の春鹿のロゴが入ったぐいのみ大550円は90mlが入る大きめサイズ。



23



田村青芳園茶舗

☎0742-22-2833
[茶舗]

ほわんと漂うほうじ茶の香りが目印

築150年以上という町家の店頭で、ほうじ機が煙を出しながらガタゴト動く昔ながらの茶葉の店。香ばしい大和ほうじ茶200g600円～はおみやげにも最適で、葉っぱ柄や手描き文字がデザインされた素朴なパッケージもすてき。

奈良市勝南院町18
午前10時～午後3時
月・木曜休み
<http://www1.kcn.ne.jp/~seihoen>



奈良の朝食の定番、茶粥用セット、ほうじ茶・緑茶各500円!

24



ならまち格子の家

☎0742-23-4820
[観光施設]

奥まで続く
長い畳部屋

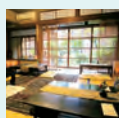
古き良き、町家建築の魅力を体感

奈良の伝統的な町家を再現した施設。奥行きを生かした間取りや、心地良い風を通す格子など、昔ながらの暮らしの知恵が詰まった和の空間が新鮮! 無料で入場できるので、散策に疲れた際の休息所としても重宝。

奈良市元興寺町44
午前9時～午後5時
月曜休み(祝日の場合は翌日休み)&祝日の翌日休み(土・日曜除く)



静かな畳の空間や、鹿が描かれた屏風、石畳の中庭など、美しい意匠にうっとり。



甘味処 佐久良Cafe

☎0742-26-3888
[甘味処]

上質な吉野本葛を使ったおやつが豊富にスタンバイ。

希少な吉野葛100%で作られるくずきりやくずもちを提供する甘味処。庭を臨む座敷では、時間を忘れてくつろげる。ショップでは葛粉やさまざまな葛のお菓子などがそろっているので、お土産探しにも。

奈良市高御門町2
午前10時～午後5時頃
木曜休み(祝日の場合は営業)



つるとなめらかな喉越しもちっとした歯応えは吉野本葛ならではの。くずきり880円



櫻舎

☎0742-22-8899
[和菓子]

和菓子と器のマリアージュを楽しんで

奈良の社寺や茶人から愛される和菓子職人が営むお店。看板商品のみよしの378円は、吉野の本葛と丹波小豆で作る滑らかな食感の葛焼き。抹茶・煎茶などとセットで990円。赤膚焼や奈良漆器など器のセレクトも見事!

奈良市中院町22-3
午前9時～午後6時
(喫茶は午前11時～午後4時半オーダーストップ) 無休
<http://www.kasiya.jp>



予約のみのカウンター席では、目の前で作った和菓子をいただける贅沢なフルコースも。

噂の和菓子
葛焼き!

27



奈良ホテル

☎0742-26-3300(代表)
[ホテル・喫茶]

あこがれのクラシックホテルでお茶休憩

明治42年創業、国賓クラスの紳士淑女の迎賓館として誕生したホテル。檜造りの建築、和洋折衷なインテリア…さりげないしつらいにも歴史の重みが。宿泊客以外も利用できるティーラウンジで、優雅な空気に触れて。

奈良市高畑町1096
午前10時～午後4時半
(ティーラウンジ)、午後6時～午後10時
(ザ・バー)
<https://www.narahotel.co.jp>

ケーキセット1,700円～。デザイン缶入りクッキー-3,780円はホテルのショップで。



鹿の舟

[複合施設]
奈良市井上町11
<http://www.kuruminoki.co.jp/shikanofune/>

奈良の魅力の
発信地!

カフェ[くるみの木]プロデュースの観光拠点

大正期の邸宅を改装した観光案内所を中心に、3つの建物からなる複合施設として2015年にオープン。食事や買い物を楽しんだり、観光情報を集めたり、休憩に立ち寄り…とさまざまな楽しみ方が。

午前9時～午後5時 無休



館内には案内スタッフが常駐しており、奈良にまつわる書籍を置いた読書室も。ならまちの観光情報を集めるならココ。

竈 Kamado
[食堂・グロサリー]
☎0742-94-5520

伝統的なかまどで薪をくべて炊いたごはんが主役の定食をぜひ。グロサリーには奈良の調味料など、おいしいものがそろる。

午前11時～午後4時(午後3時頃、ご飯がなくなり次第終了) 水曜休み



囀 Saezuri
[ティールーム]
☎0742-94-9700

大きな窓から光が差し込む開放的な空間で、季節のケーキやデザート、有機紅茶、フレイバーティーなどをいただける。

正午～午後4時半オーダーストップ 水曜休み

